

24



TECHNIK BEZPIECZRŃSTWA I HIGIENY PRACY

Postępowanie w sprawach
wypadków przy pracy
i chorób zawodowych



MINISTERSTWO EDUKACJI
NARODOWEJ



Jerzy Jon

**Postępowanie w sprawach wypadków przy pracy i chorób
zawodowych 315[01].Z4.03**

Poradnik dla ucznia

Wydawca
Instytut Technologii Eksploatacji – Państwowy Instytut Badawczy
Radom 2007

Recenzenci:

mgr inż. Kinga Piotrowska
mgr inż. Joanna Stępień

Opracowanie redakcyjne:

mgr Jerzy Jon

Konsultacja:

mgr inż. Wanda Bukala

Poradnik stanowi obudowę dydaktyczną programu jednostki modułowej 315[01].Z4.03 „Postępowanie w sprawach wypadków przy pracy i chorób zawodowych”, zawartego w programie nauczania dla zawodu technik bezpieczeństwa i higieny pracy.

Wydawca

Instytut Technologii Eksploatacji – Państwowy Instytut Badawczy, Radom 2007

SPIS TREŚCI

1. Wprowadzenie	4
2. Wymagania wstępne	5
3. Cele kształcenia	6
4. Materiał nauczania	7
4.1. Rodzaje wypadków i ich klasyfikacja	7
4.1.1. Materiał nauczania	7
4.1.2. Pytania sprawdzające	8
4.1.3. Ćwiczenia	8
4.1.4. Sprawdzian postępów	9
4.2. Ustalanie okoliczności wypadków przy pracy	10
4.2.1. Materiał nauczania	10
4.2.2. Pytania sprawdzające	11
4.2.3. Ćwiczenia	11
4.2.4. Sprawdzian postępów	12
4.3. Ustalanie przyczyn wypadków przy pracy z podziałem na techniczne, organizacyjne i ludzkie	13
4.3.1. Materiał nauczania	13
4.3.2. Pytania sprawdzające	15
4.3.3. Ćwiczenia	15
4.3.4. Sprawdzian postępów	16
4.4. Dokumentacja powypadkowa	17
4.4.1. Materiał nauczania	17
4.4.2. Pytania sprawdzające	19
4.4.3. Ćwiczenia	19
4.4.4. Sprawdzian postępów	20
4.5. Procedury dotyczące chorób zawodowych	21
4.5.1. Materiał nauczania	21
4.5.2. Pytania sprawdzające	23
4.5.3. Ćwiczenia	23
4.5.4. Sprawdzian postępów	24
4.6. Regulacje prawne wypłacania świadczeń przez Zakład Ubezpieczeń Społecznych i inne instytucje ubezpieczeniowe	25
4.6.1. Materiał nauczania	25
4.6.2. Pytania sprawdzające	25
4.6.3. Ćwiczenia	26
4.6.4. Sprawdzian postępów	27
4.7. Świadczenia z tytułu wypadków przy pracy i chorób zawodowych	28
4.7.1. Materiał nauczania	28
4.7.2. Pytania sprawdzające	29
4.7.3. Ćwiczenia	29
4.7.4. Sprawdzian postępów	30
4.8. Sprawozdawczość dotycząca wypadków przy pracy i chorób zawodowych	31
4.8.1. Materiał nauczania	31
4.8.2. Pytania sprawdzające	32
4.8.3. Ćwiczenia	33

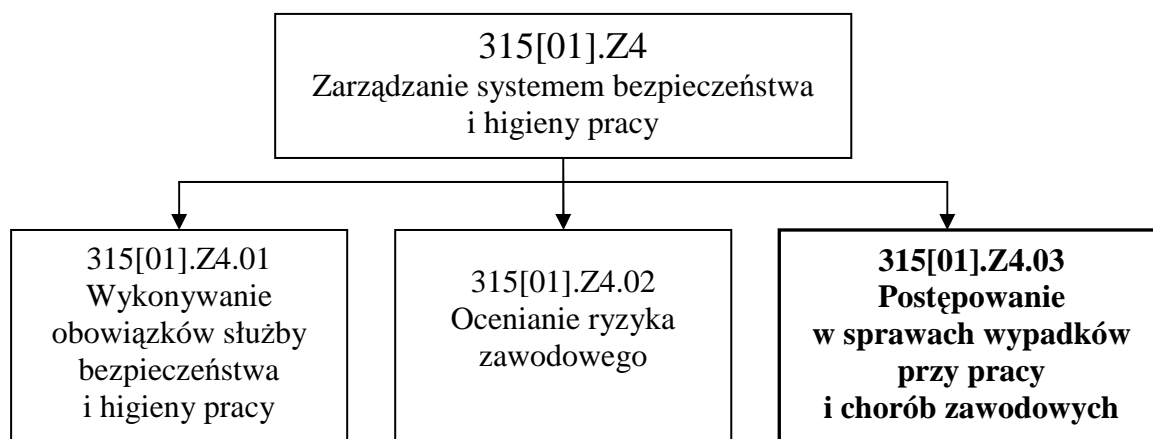
4.8.4. Sprawdzian postępów	34
5. Sprawdzian osiągnięć	35
6. Literatura	40

1. WPROWADZENIE

Poradnik ten będzie Ci pomocny w nabywaniu umiejętności postępowania w sprawach wypadków przy pracy i chorób zawodowych.

W poradniku znajdziesz:

- wymagania wstępne – wykaz umiejętności, jakie powinieneś mieć abyś bez problemów mógł korzystać z poradnika,
- cele kształcenia – wykaz umiejętności, jakie zdobędziesz podczas pracy z poradnikiem,
- materiał nauczania – wiadomości teoretyczne niezbędne do osiągnięcia założonych celów kształcenia i opanowania umiejętności zawartych w jednostce modułowej,
- zestaw pytań za pomocą których możesz sprawdzić czy już opanowałeś określone treści,
- ćwiczenia, które pomogą Ci zweryfikować wiadomości teoretyczne oraz ukształtować umiejętności praktyczne,
- sprawdzian postępów,
- sprawdzian osiągnięć, przykładowy zestaw zadań, których zaliczenie potwierdzi opanowanie materiału całej jednostki modułowej,
- literaturę.



Schemat układu jednostek modułowych

2. WYMAGANIA WSTĘPNE

Przystępując do realizacji programu nauczania jednostki modułowej powinieneś umieć:

- stosować przepisy bhp i ochrony przeciwpożarowej,
- formułować i opracowywać opinie oraz wnioski na podstawie obserwacji i sprawozdań zdarzeń,
- charakteryzować struktury organizacyjne w zakładzie pracy,
- korzystać z różnych źródeł informacji: dokumentacji technicznej, norm, katalogów zapisywanych w formie papierowej i elektronicznej,
- posługiwać się komputerowym oprogramowaniem biurowym: edytorami tekstu i arkuszem kalkulacyjnym,
- korzystać z zasobów Internetu,
- współpracować w grupie,
- prezentować efekty swojej pracy.

3. CELE KSZTAŁCENIA

W wyniku realizacji programu jednostki modułowej powinieneś umieć:

- zakwalifikować wypadki jako wypadki przy pracy, wypadki zrównane z wypadkami przy pracy, wypadki w drodze do i z pracy,
- zbadać i ustalić okoliczności oraz przyczyny wypadków przy pracy i opracować wnioski profilaktyczne,
- opracować dokumentację powypadkową,
- rozróżnić świadczenia z tytułu wypadków przy pracy i chorób zawodowych,
- określić świadczenia z tytułu pracy w warunkach szkodliwych dla zdrowia i uciążliwych,
- opracować sprawozdania dotyczące wypadków przy pracy,
- dokonać rejestru wypadków przy pracy,
- zastosować procedury dotyczące chorób zawodowych,
- skorzystać z pakietu programów biurowych.

4. MATERIAŁ NAUCZANIA

4.1. Rodzaje wypadków i ich klasyfikacja

4.1.1. Materiał nauczania

Wypadek przy pracy zgodnie z ustawą z dnia 30 października 2002 r., o ubezpieczeniu społecznym z tytułu wypadków przy pracy i chorób zawodowych, to nagłe zdarzenie wywołane przyczyną zewnętrzną powodujące uraz lub śmierć pracownika, które nastąpiło w związku z pracą:

- 1) podczas lub w związku z wykonywaniem przez pracownika zwykłych czynności albo poleceń przełożonych,
- 2) podczas lub w związku z wykonywaniem przez pracownika czynności na rzecz pracodawcy, nawet bez polecenia,
- 3) w czasie pozostawania pracownika w dyspozycji pracodawcy w drodze między siedzibą pracodawcy a miejscem wykonywania obowiązku wynikającego ze stosunku pracy.

Za wypadek przy pracy uważa się również nagłe zdarzenie wywołane przyczyną zewnętrzną powodujące uraz lub śmierć, które nastąpiło w okresie ubezpieczenia wypadkowego z danego tytułu, podczas:

- 1) uprawiania sportu w trakcie zawodów i treningów przez osobę pobierającą stypendium sportowe,
- 2) wykonywania odpłatnie pracy na podstawie skierowania do pracy, w czasie odbywania kary pozbawienia wolności lub tymczasowego aresztowania,
- 3) pełnienia mandatu posła lub senatora, pobierającego uposażenie,
- 4) odbywania szkolenia, stażu lub przygotowania zawodowego w miejscu pracy przez osobę pobierającą stypendium w okresie odbywania tego szkolenia, stażu lub przygotowania zawodowego w miejscu pracy na podstawie skierowania wydanego przez powiatowy urząd pracy,
- 5) wykonywania przez członka rolniczej spółdzielni produkcyjnej, spółdzielni kółek rolniczych oraz przez inną osobę traktowaną na równi z członkiem spółdzielni, w rozumieniu przepisów o systemie ubezpieczeń społecznych, pracy na rzecz tych spółdzielni,
- 6) wykonywania pracy na podstawie umowy agencyjnej, umowy zlecenia lub umowy o świadczenie usług, do której zgodnie z Kodeksem cywilnym stosuje się przepisy dotyczące zlecenia,
- 7) współpracy przy wykonywaniu pracy na podstawie umowy agencyjnej, umowy zlecenia lub umowy o świadczenie usług, do której zgodnie z Kodeksem cywilnym stosuje się przepisy dotyczące zlecenia,
- 8) wykonywania zwykłych czynności związanych z prowadzeniem działalności pozarolniczej w rozumieniu przepisów o systemie ubezpieczeń społecznych,
- 9) wykonywania zwykłych czynności związanych ze współpracą przy prowadzeniu działalności pozarolniczej w rozumieniu przepisów o systemie ubezpieczeń społecznych,
- 10) wykonywania przez osobę duchowną czynności religijnych lub czynności związanych z powierzonymi funkcjami duszpasterskimi lub zakonnymi,
- 11) odbywania służby zastępczej,
- 12) nauki w Krajowej Szkole Administracji Publicznej przez słuchaczy pobierających stypendium,
- 13) wykonywania pracy na podstawie umowy agencyjnej, umowy zlecenia lub umowy o świadczenie usług, do której zgodnie z Kodeksem cywilnym stosuje się przepisy

dotyczące zlecenia, albo umowy o dzieło, jeżeli umowa taka została zawarta z pracodawcą, z którym osoba pozostaje w stosunku pracy, lub jeżeli w ramach takiej umowy wykonuje ona pracę na rzecz pracodawcy, z którym pozostaje w stosunku pracy,

14) pełnienia przez funkcjonariusza celnego obowiązków służbowych

Na podstawie liczby osób objętych urazowymi skutkami zaistniałego niebezpiecznego wydarzenia, wypadki dzieli się na:

- indywidualne
- zbiorowe.

Ze względu na stopień ciężkości doznawanych obrażeń rozróżnia się wypadki:

- śmiertelne
- powodujące ciężkie uszkodzenie ciała
- pozostałe.

Wypadek indywidualny to taki, w którym w następstwie zaistniałego niebezpiecznego wydarzenia jedna osoba doznała obrażeń.

Za wypadek zbiorowy jest uznawane zdarzenie w wyniku, którego w danym zakładzie doznały obrażeń co najmniej dwie osoby.

Za wypadek śmiertelny uważa się wypadek, w wyniku, którego nastąpiła śmierć osoby poszkodowanej na miejscu wypadku lub w okresie sześciu miesięcy od chwili wypadku.

Za wypadek powodujący ciężkie uszkodzenie ciała uważa się taki, którego następstwem jest ciężkie kalectwo (np.: utrata wzroku, słuchu, mowy, kończyny, zdolności płodzenia, itp.) lub nieuleczalna choroba, a także choroba zagrażająca życiu, powodująca niezdolność do pracy w zawodzie albo trwałe, poważne osłabienie lub zniekształcenie ciała.

Pozostałymi wypadkami są te, które powodują odwracalne skutki zdrowotne. Są one potocznie nazywane wypadkami lekkimi.

4.1.2. Pytania sprawdzające

Odpowiadając na pytania, sprawdzisz, czy jesteś przygotowany do wykonania ćwiczeń.

1. Jakie znasz rodzaje wypadków?
2. Jaki wypadek nazywamy wypadkiem przy pracy?
3. Jakie obrażenia kwalifikują wypadek do grupy wypadków ciężkich?
4. Jaki wypadek nazywamy zbiorowym?
5. Jaki wypadek nazywamy śmiertelnym?

4.1.3. Ćwiczenia

Ćwiczenie 1

Określ pojęcia stosowne w klasyfikacji wypadków.

Sposób wykonania ćwiczenia

Aby wykonać ćwiczenie, powinieneś:

- 1) przeanalizować podstawowe pojęcia stosowane w klasyfikacji wypadków,
- 2) przedstawić – ułożyć z rozsypani wyrazowej określenia pojęć: wypadek przy pracy, wypadek śmiertelny, wypadek zbiorowy, wypadek indywidualny, wypadek indywidualny, wypadek powodujący ciężkie uszkodzenie ciała, wypadek lekki,
- 3) przeprowadzić w zespole analizę ćwiczenia, skorygować ewentualne błędy,

- 4) zaprezentować pracę indywidualną na forum grupy,
- 5) podsumować znajomość pojęć.

Wyposażenie stanowiska pracy:

- rozsypanka wyrazowa dotycząca rodzajów wypadków 1 egzemplarz dla ucznia,
- przybory do pisania.

Ćwiczenie 2

Dokonaj kwalifikacji wypadków na podstawie opisu wykonywanych działań w czasie zaistniałego zdarzenia wypadkowego.

Sposób wykonania ćwiczenia

Aby wykonać ćwiczenie, powinieneś:

- 1) zgromadzić materiały i narzędzia do wykonania ćwiczenia,
- 2) zaplanować tok postępowania,
- 3) przeanalizować okoliczności wypadków,
- 4) zakwalifikować każdy opisany wypadek do grupy wypadków przy pracy lub do grupy wypadków niezwiązanych z pracą,
- 5) przeprowadzić w zespole analizę ćwiczenia,
- 6) zaprezentować pracę indywidualną na forum grupy,
- 7) podsumować ćwiczenie.

Wyposażenie stanowiska pracy:

- opisy okoliczności wypadku – na każdej kartce opis innego wypadku, po pięć kartek dla ucznia,
- przybory do pisania,
- foliogramy lub plakaty z klasyfikacją wypadków przy pracy,
- rzutnik pisma do foliogramów.

4.1.4. Sprawdzian postępów

Czy potrafisz:

	Tak	Nie
1) wymienić rodzaje wypadków?	<input type="checkbox"/>	<input type="checkbox"/>
2) zdefiniować pojęcie wypadku przy pracy?	<input type="checkbox"/>	<input type="checkbox"/>
3) wymienić obrażenia kwalifikujące wypadek do grupy wypadków ciężkich?	<input type="checkbox"/>	<input type="checkbox"/>
4) wymienić cechy charakteryzujące wypadek zbiorowy?	<input type="checkbox"/>	<input type="checkbox"/>
5) wymienić cechy charakteryzujące wypadek śmiertelny?	<input type="checkbox"/>	<input type="checkbox"/>

4.2. Ustalanie okoliczności wypadków przy pracy

4.2.1. Materiał nauczania

Okoliczności i przyczyny wypadków ustala, powoływany przez pracodawcę, zespół powypadkowy, w którego skład wchodzi pracownik służby bezpieczeństwa i higieny pracy oraz społeczny inspektor pracy. Zgodnie z rozporządzeniem Rady Ministrów z 23 listopada 2006r. zmieniającym rozporządzenie w sprawie ustalania okoliczności i przyczyn wypadków przy pracy oraz sposobu ich dokumentowania, a także zakresu informacji zamieszczanych w rejestrze wypadków przy pracy (Dz.U. nr 215, poz.1582) w skład zespołu powypadkowego bez względu na to, czy zaistniał wypadek śmiertelny, ciężki, zbiorowy lub też lekki, zawsze wchodzi pracownik służby bhp i społeczny inspektor pracy. Jeżeli w zakładzie pracy jest niewielu pracowników i nie można utworzyć 2-osobowego zespołu powypadkowego, okoliczności i przyczyny wypadku powinien ustalać zespół powypadkowy, w którego skład wchodzi: pracodawca i specjalista spoza zakładu pracy. Jeżeli w firmie nie działa społeczna inspekcja pracy, w skład zespołu powypadkowego, zamiast społecznego inspektora pracy, wchodzi przedstawiciel pracowników posiadający aktualne zaświadczenie o ukończeniu szkolenia w zakresie bezpieczeństwa i higieny pracy.

Po otrzymaniu wiadomości o wypadku, zespół powypadkowy niezwłocznie przystępuje do ustalenia okoliczności i przyczyn wypadku. Zespół w tym celu:

- 1) dokonuje oględzin miejsca wypadku,
- 2) zbiera dowody rzeczowe (materialne),
- 3) wysłuchuje wyjaśnień poszkodowanego, jeżeli stan jego zdrowia na to pozwala,
- 4) zbiera informacje dotyczące wypadku od świadków wypadku,
- 5) zasięga opinii lekarza, ewentualnie innych specjalistów, w zakresie niezbędnym do oceny rodzaju i skutków wypadku.

Celem oględzin miejsca wypadku jest zebranie informacji o warunkach wykonywania zadania oraz o okolicznościach, które mogły mieć wpływ na powstanie wypadku. Podczas oględzin miejsca wypadku należy zwrócić szczególną uwagę na stan techniczny maszyn i urządzeń (instalacji), zabezpieczeń i ochron oraz na warunki wykonywania pracy. Wszelkie spostrzeżenia mogące pomóc w ustaleniu okoliczności i przyczyn wypadku zespół powypadkowy powinien utrwalić w postaci szkiców, fotografii bądź opisów. Wyniki oględzin są dokumentowane za pomocą protokołu z oględzin miejsca wypadku np. wzór 1.

Zespół powypadkowy zbiera od świadków wypadku informacje dotyczące tego wypadku a nie przesłuchuje ich. Informacje te dołącza do protokołu powypadkowego jako załącznik stanowiący jego integralną część.

Zespół powypadkowy, w postępowaniu powypadkowym nie może dzielić między członków (czyli pomiędzy siebie) czynności do indywidualnego wykonania, z których to czynności sporządza potem dokumenty. Zespół dokonuje oględzin czy przesłuchań zawsze w pełnym, dwuosobowym składzie.

Okolicznościami wypadku są warunki, środowisko lub cechy przedmiotów oraz ludzi, które sprzyjają występowaniu przyczyn wypadku lub je umożliwiają. Okolicznością przyczyniającą się do powstania wypadku może być np. śliska, zaolejona podłoga, na której ktoś się pośliznął i upadł, natomiast przyczynami są w tej sytuacji - wylanie oleju, nie sprzątnięcie oleju lub tolerowanie śliskiej podłogi.

Zaistnienie wypadku jest wynikiem kombinacji zdarzeń technicznych, środowiskowych, ludzkich i organizacyjnych. Poszczególne zdarzenia elementarne składające się na zdarzenie wypadkowe, występują w różnej kolejności i w rozmaitych układach. Dlatego też w przyczynowo-skutkowym wyjaśnianiu powstawania wypadków niezbędne jest wyróżnienie niezgodności z obowiązującymi standardami dotyczącymi:

- 1) ludzi i ich zachowania,
- 2) środowiska,
- 3) wyposażenia i materiałów,
- 4) zadań,
- 5) organizacji pracy.

Pracownik, który uległ wypadkowi, ma obowiązek niezwłocznego poinformowania o nim swojego przełożonego. Oczywiście jest to możliwe tylko wtedy, gdy stan zdrowia pracownika na to pozwala. Postępowanie powypadkowe prowadzone jest z urzędu, tzn. uszkodzony pracownik nie musi składać nigdzie wniosku o ustalenie okoliczności i przyczyn wypadku przy pracy. Obowiązkiem pracodawcy jest zabezpieczenie miejsca wypadku do czasu ustalenia jego okoliczności i przyczyn. Zabezpieczenie to musi wykluczać:

- 1) dopuszczenie do miejsca wypadku osób niepowołanych
- 2) dokonywanie zmian w położeniu maszyn i innych urządzeń technicznych, jak również zmian w położeniu innych przedmiotów, które spowodowały wypadek lub pozwalają odtworzyć jego okoliczności,
- 3) uruchamianie bez koniecznej potrzeby maszyn i innych urządzeń technicznych, których praca w związku z wypadkiem została wstrzymana.

4.2.2. Pytania sprawdzające

Odpowiadając na pytania, sprawdzisz, czy jesteś przygotowany do wykonania ćwiczeń.

1. Jakie czynności obejmuje dochodzenie powypadkowe?
2. Kto jest odpowiedzialny za zabezpieczenie miejsca wypadku do czasu ustalenia jego okoliczności i przyczyn?
3. Kto powołuje zespół powypadkowy?
4. Kto wychodzi w skład zespołu powypadkowego?
5. Jakie kwalifikacje i umiejętności muszą mieć osoby powołane do zespołu powypadkowego?

4.2.3. Ćwiczenia

Ćwiczenie 1

Wykonaj szkic i fotografię miejsca wypadku.

Sposób wykonania ćwiczenia

Aby wykonać ćwiczenie, powinieneś:

- 1) zgromadzić materiały i narzędzia do wykonania ćwiczenia,
- 2) zaplanować tok postępowania,
- 3) przejść na miejsce wypadku,
- 4) wykonać szkic miejsca wypadku,
- 5) wykonać fotografię miejsca wypadku,
- 6) opisać szkic i fotografię – przygotować do umieszczenia w dokumentacji powypadkowej,
- 7) przeprowadzić w zespole analizę ćwiczenia,
- 8) zaprezentować pracę indywidualną na forum grupy,
- 9) podsumować wykonane ćwiczenie.

Wyposażenie stanowiska pracy:

- karta z opisem miejsca wypadku -1 egzemplarz dla ucznia,
- przygotowane symulacyjnie miejsca wypadków,

- przybory do pisania, rysowania,
- aparat fotograficzny.

4.2.4. Sprawdzian postępów

Czy potrafisz:

	Tak	Nie
1) wymienić czynności dochodzenia powypadkowego?	<input type="checkbox"/>	<input type="checkbox"/>
2) określić, kto jest odpowiedzialny za zabezpieczenie miejsca wypadku?	<input type="checkbox"/>	<input type="checkbox"/>
3) wymienić osoby powołujące zespół powypadkowy?	<input type="checkbox"/>	<input type="checkbox"/>
4) wymienić skład zespołu powypadkowego?	<input type="checkbox"/>	<input type="checkbox"/>
5) wymienić kwalifikacje i umiejętności osób powołanych do zespołu powypadkowego?	<input type="checkbox"/>	<input type="checkbox"/>

4.3. Ustalanie przyczyn wypadków przy pracy z podziałem na techniczne, organizacyjne i ludzkie

4.3.1. Materiał nauczania

Systematyka TOL opiera się na podziale przyczyn wypadków na tkwiące w:

1. czynnika materialno-technicznym (T),
2. organizacji pracy (O),
3. czynnika ludzkim (L).

Przyczyny wypadków przy pracy w ramach czynników materialno – technicznych:

1. Niewłaściwy stan czynnika materialnego, np.:
 - wady konstrukcyjne maszyn i urządzeń technicznych oraz narzędzi,
 - nieodpowiednia stateczność, wytrzymałość czynnika materialnego,
 - brak lub niewłaściwe urządzenia zabezpieczające.
2. Niewłaściwe wykonanie czynnika materialnego (zastosowanie materiałów zastępczych, niedotrzymanie wymaganych parametrów technicznych).
3. Wady materiałowe czynnika materialnego.
4. Niewłaściwa eksploatacja czynnika materialnego (nadmierna eksploatacja czynnika materialnego, jego niedostateczna konserwacja, niewłaściwe naprawy i remonty).

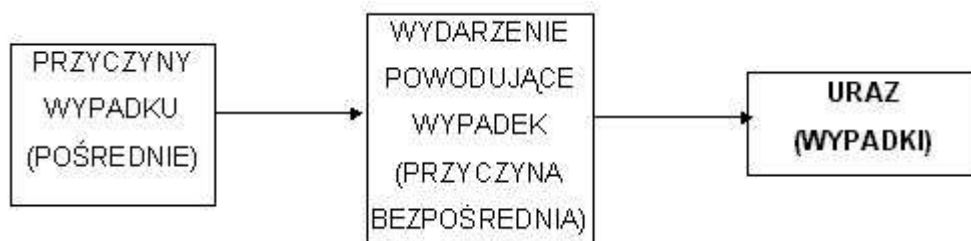
Przyczyny wypadków przy pracy w ramach czynników organizacyjnych:

- a) Niewłaściwa ogólna organizacja pracy, np.,
 - nieprawidłowy podział pracy lub rozplanowanie zadań,
 - niewłaściwe polecenia przełożonych,
 - brak nadzoru, niewłaściwa koordynacja prac zbiorowych,
 - dopuszczenie do pracy pracownika z przeciwwskazaniami lekarskimi lub bez badań lekarskich.
- b) Niewłaściwa organizacja stanowiska pracy:
 - niewłaściwe usytuowanie urządzeń na stanowisku pracy,
 - nieodpowiednie przejścia lub dojścia,
 - nieodpowiednie rozmieszczenie i składowanie przedmiotów pracy,
 - brak lub niewłaściwy dobór ochron osobistych.

Przyczyny wypadków przy pracy w ramach czynników ludzkich:

1. Brak lub niewłaściwe posługiwanie się czynnikiem materialnym przez pracownika, np.:
 - używanie nieodpowiedniego do danej pracy czynnika materialnego,
 - udostępnienie przez pracownika czynnika materialnego osobie nieupoważnionej
2. Nieużywanie sprzętu ochronnego przez pracowników (ochron indywidualnych środków ochrony zbiorowej lub urządzeń zabezpieczających).
3. Niewłaściwe samowolne zachowanie się pracownika:
 - wykonywanie pracy nie wchodzącej w zakres obowiązków,
 - niewłaściwe operowanie kończynami w strefie zagrożenia itp.
4. Stan psychofizyczny pracownika nie zapewniający bezpiecznego wykonania pracy spowodowany nagłym zachorowaniem, niedyspozycją fizyczną, przewlekłą lub ostrą chorobą, zmęczeniem, zdenerwowaniem, nadużyciem alkoholu.
5. Nieprawidłowe zachowanie się pracownika spowodowane m.in.:
 - nieznaną lub lekceważeniem zagrożenia,
 - nieznaną zasadami bezpiecznej pracy,
 - lekceważeniem poleceń przełożonych.

Obrażenie wypadkowe jest wynikiem kolejno następujących po sobie, przyczynowo powiązanych zdarzeń, z których każde jest skutkiem zdarzenia poprzedniego i przyczyną zdarzenia przyszłego. Przeprowadzając analizę zdarzeń poprzedzających wypadek oraz związków przyczynowych zachodzących między nimi, można wyodrębnić wiele różnych przyczyn wypadków uszeregowanych według kolejności ich występowania. Poszczególne wydarzenia są uszeregowane w łańcuch, którego zakończeniem jest wypadek. Układ łańcuchowy tworzy zestaw przyczyn wypadku, wśród których można wyróżnić przyczynę bezpośrednio wywołującą obrażenie oraz przyczyny wcześniejsze, nazywane pośrednimi przyczynami wypadku, co pokazano na rys. 1.



Rys. 1. Główne grupy przyczynowe wypadku [opracowanie własne]

Bezpośrednią przyczyną wypadku jest wydarzenie powodujące uraz. Przyczyną pośrednią lub przyczynami pośrednimi są zdarzenia, które wywołały wystąpienie przyczyny bezpośredniej lub jej nie zapobiegły.

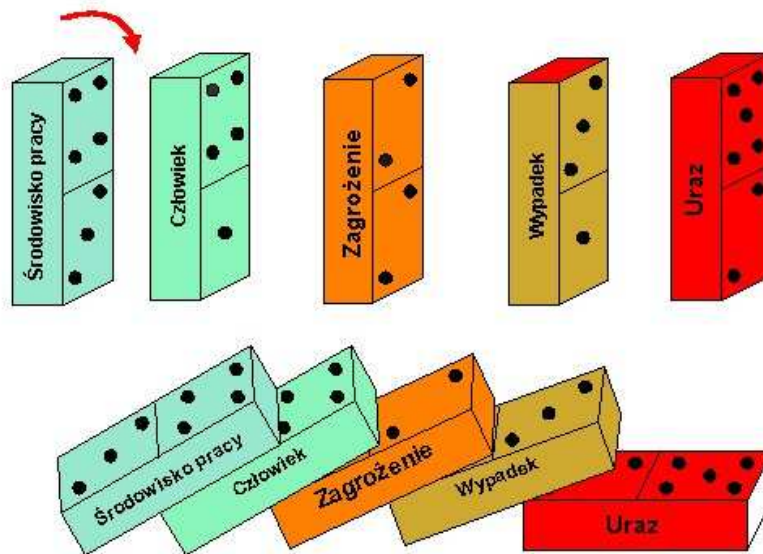


Rys. 2. Łańcuchowy zestaw przyczyn wypadku [opracowanie własne]

Przykład łańcuchowego zestawu przyczyn wypadku, w którym pracownik doznał urazu - złamania kręgosłupa – został pokazany na rys. 2. Doznany uraz - złamanie kręgosłupa - został spowodowany upadkiem z drabiny. Upadek z drabiny jest zdarzeniem bezpośrednio poprzedzającym złamanie kręgosłupa oraz warunkiem powstania tego urazu. Gdyby pracownik, w analizowanym zdarzeniu, nie spadł z drabiny, to wówczas nie doszłoby do złamania kręgosłupa. Upadek z drabiny jest bezpośrednią przyczyną zaistniałego wypadku. Wszystkie zdarzenia wcześniejsze, które przyczyniły się do upadku z drabiny, np.: użycie niesprawnej drabiny, tolerowanie przez dozór używania niesprawnych drabin, nie wydanie przez kierownictwo zarządzenia nakazującego pracownikom zgłaszanie usterek używanych drabin, nie wydanie zarządzenia nakazującego okresowe sprawdzenie sprawności drabin itp., są pośrednimi przyczynami wypadku.

Odnoszone urazy wypadkowe są następstwem jednego niebezpiecznego wydarzenia - wydarzenia powodującego wypadek - oraz zazwyczaj wielu przyczyn pośrednich. Celem badania wypadku jest rozpoznanie rodzaju wydarzenia powodującego wypadek oraz zdarzeń, które do niego doprowadziły.

Uraz w wyniku wypadku jest efektem kolejno po sobie występujących zdarzeń, z których każde jest skutkiem zdarzenia poprzedniego i przyczyną zdarzenia przyszłego (model domina). Klasyczny model wypadku został opracowany przez H.W. Heinricha rys. 3.



Rys. 3. Klasyczny model wypadku wg H.W. Heinricha (model domina)

4.3.2. Pytania sprawdzające

Odpowiadając na pytania, sprawdzisz, czy jesteś przygotowany do wykonania ćwiczeń.

1. Jakie czynniki organizacyjne pracy mogą spowodować wypadek?
2. Jakie cechy maszyny lub urządzenia określają niewłaściwy stan czynnika materialnego?
3. Jakie przyczyny wypadków przy pracy zaliczane są do czynników ludzkich?

4.3.3. Ćwiczenia

Ćwiczenie 1

Zbadaj i ustal przyczyny wypadku.

Sposób wykonania ćwiczenia

Aby wykonać ćwiczenie, powinieneś:

- 1) zgromadzić materiały i narzędzia do wykonania ćwiczenia,
- 2) przeanalizować powierzone mu dokumenty,
- 3) zaplanować tok postępowania,
- 4) sporządzić plan działań,
- 5) zaprezentować wyniki swojej pracy,
- 6) przeprowadzić w zespole analizę ćwiczenia,
- 7) podsumować wykonane ćwiczenie.

Wyposażenie stanowiska pracy:

- dokumenty opisujące okoliczności wypadku, miejsce pracy i informacje od świadków,
- przybory do pisania.

Ćwiczenie 2

Zbadaj i ustal przyczyny wypadku, dokonaj ich klasyfikacji zgodnie z systematyką TOL.

Sposób wykonania ćwiczenia

Aby wykonać ćwiczenie, powinieneś:

- 1) zgromadzić materiały i narzędzia do wykonania ćwiczenia,
- 2) przeanalizować powierzone mu dokumenty,
- 3) sporządzić plan działań,
- 4) ustalić przyczyny klasyfikując je wg. czynników materialno-technicznych, organizacji pracy i czynników ludzkich,
- 5) zaprezentować wyniki swojej pracy,
- 6) przeprowadzić w zespole analizę ćwiczenia,
- 7) podsumować wykonane ćwiczenie.

Wyposażenie stanowiska pracy:

- dokumenty opisujące okoliczności wypadku, miejsce pracy i informacje od świadków,
- przybory do pisania.

4.3.4. Sprawdzian postępów

Czy potrafisz:

	Tak	Nie
1) wymienić czynniki organizacyjne pracy mogące spowodować wypadek?	<input type="checkbox"/>	<input type="checkbox"/>
2) wymienić cechy maszyny lub urządzenia określające niewłaściwy stan czynnika materialnego?	<input type="checkbox"/>	<input type="checkbox"/>
3) wymienić czynniki ludzkie mogące być przyczyną wypadków przy pracy?	<input type="checkbox"/>	<input type="checkbox"/>

4.4. Dokumentacja powypadkowa

4.4.1. Materiał nauczania

Dokumentowanie wypadku dokonuje się przez sporządzenie protokołu powypadkowego oraz statystycznej karty wypadku.

Po ustaleniu okoliczności i przyczyn wypadku przy pracy osoby będącej pracownikiem, zespół powypadkowy sporządza – nie później niż w ciągu 14 dni od daty zawiadomienia o wypadku – protokół ustalenia okoliczności i przyczyn wypadku przy pracy według wzoru ustalonego w przepisach rozporządzenia Ministra Gospodarki i Pracy z dnia 16.09.2004 r. w sprawie wzoru protokołu ustalenia okoliczności i przyczyn wypadku przy pracy (Dz. U. nr 227, poz. 2298), a w przypadku osoby świadczącej pracę na innej podstawie niż stosunek pracy - kartę wypadku.

Sporządzenie protokołu powypadkowego bądź karty wypadku po upływie 14 dni, wymaga zamieszczenia w tych dokumentach informacji o przeszkodach i trudnościach uniemożliwiających dotrzymanie wymaganego terminu.

Zamieszczenie w dokumentacji powypadkowej – protokole ustalenia okoliczności i przyczyn wypadku bądź w karcie wypadkowej - stwierdzenia, że wypadek nie jest wypadkiem przy pracy bądź występują okoliczności mające wpływ na prawo poszkodowanego do świadczeń odszkodowawczych, wymaga szczegółowego uzasadnienia i wskazania na to dowodów.

Protokół powypadkowy podlega zatwierdzeniu przez pracodawcę poszkodowanego w ciągu 5 dni od dnia sporządzenia. Zatwierdzony protokół powypadkowy niezwłocznie doręcza się poszkodowanemu, a w razie wypadku śmiertelnego – jego rodzinie. Protokół powypadkowy dotyczący wypadków śmiertelnych, ciężkich i zbiorowych pracodawca niezwłocznie dostarcza inspektorowi pracy Państwowej Inspekcji Pracy.

Pracodawca prowadzi rejestr wypadków przy pracy, na podstawie wszystkich protokołów powypadkowych. Do rejestru wprowadza się następujące dane:

1. imię i nazwisko poszkodowanego,
2. miejsce i data wypadku,
3. informacje dotyczące skutków wypadku dla poszkodowanego,
4. data sporządzenia protokołu powypadkowego,
5. stwierdzenie, czy wypadek jest wypadkiem przy pracy,
6. krótki opis okoliczności wypadku,
7. data przekazania wniosku do ZUS,
8. inne okoliczności, których zamieszczenie w rejestrze jest celowe.

Dla potrzeb tworzenia ogólnokrajowej bazy danych o przyczynach i okolicznościach oraz liczbie i częstotliwości wypadków, Prezes Głównego Urzędu Statystycznego ustalił wzór statystycznej karty wypadku przy pracy. Taką kartę sporządzają po wypadku:

- osoby prawne,
- jednostki organizacyjne nie posiadające osobowości prawnej,
- jednostki prowadzące działalność gospodarczą,
- osoby fizyczne.

Statystyczną kartę wypadku sporządza się na podstawie zatwierdzonego protokołu ustalenia okoliczności i przyczyn wypadku przy pracy albo na podstawie karty wypadku, w których stwierdzono, że wypadek jest wypadkiem przy pracy lub wypadkiem traktowanym na równi z wypadkiem przy pracy. Wzór statystycznej karty wypadku zawarty jest w Rozporządzeniu Ministra Gospodarki i Pracy z dnia 8 grudnia 2004 r. w sprawie statystycznej karty wypadku przy pracy (Dz. U. Nr 269, poz. 2672).

Karta składa się z dwóch części, sporządza się ją w dwóch egzemplarzach - według objaśnień GUS.

Część I karty sporządza się nie później niż w terminie 14 dni roboczych od dnia, w którym został zatwierdzony protokół powypadkowy lub, w którym sporządzono kartę wypadku. Kartę przekazuje się do urzędu statystycznego właściwego dla województwa, na którego terenie siedziba podmiotu, w terminie do 15 dnia roboczego miesiąca następującego po miesiącu, w którym został zatwierdzony protokół powypadkowy lub, w którym sporządzono kartę wypadku.

Część II karty, uzupełniająca, przekazuje się do urzędu statystycznego nie później niż z upływem 6 miesięcy od dnia zatwierdzenia protokołu powypadkowego lub od dnia sporządzenia karty wypadku.

Wypełnienie statystycznej karty wypadku przy pracy wymaga zebrania informacji dotyczących:

- zakładu pracy, w którym wydarzył się wypadek,
- uszkodzonego,
- ogólnej informacji o wypadku,
- skutków wypadku,
- przyczyn i okoliczności zaistniałego wypadku,
- szacunkowych kosztów poniesionych wskutek wypadku.

Zastosowanie techniki komputerowej umożliwia przechowywanie i wykorzystywanie wszystkich informacji zebranych w dochodzeniu powypadkowym, łącznie z zaprojektowanym i zastosowanym na jego podstawie działaniem profilaktycznym. Do tworzenia takiej bazy można wykorzystać program komputerowy do identyfikacji zagrożeń i oceny ryzyka zawodowego, który umożliwia wypełnianie dokumentów powypadkowych i porządkowanie informacji o wypadkach przy pracy. Rozszerzona zakładowa baza danych o wypadkach powinna obejmować:

- dane personalne o osobie uszkodzonej,
- dane personalne o sprawcy wypadku, jeśli sprawcą nie była osoba uszkodzona,
- ogólne dane o wypadku,
- dane o przyczynach i okolicznościach wypadku wg klasyfikacji Głównego Urzędu Statystycznego,
- dane o przyczynach i okolicznościach wypadku według własnej klasyfikacji, uwzględniającej specyfikę branży oraz zakładu,
- dane opisowe, przedstawiające przebieg wypadku.

Dokumentacja wypadku przy pracy

Na dokumentację powypadkową składają się następujące dokumenty:

1. Protokół Ustalenia Okoliczności i Przyczyn Wypadku.
2. Statystyczną Kartą Wypadku w wersjach, - obowiązującej do 31 grudnia 2000, zgodnie z Rozporządzeniem Ministra Pracy i Polityki Socjalnej z dnia 30 grudnia 1996 r. w sprawie ustalenia wzoru statystycznej karty wypadku przy pracy oraz związanego z nią trybu postępowania, M.P. z 1997 nr 1 poz. 6 – dostępna tylko dla wypadków zarejestrowanych przed 31 grudnia 2000 r. , od 1 stycznia 2003 uwzględniająca zmiany klasyfikacji zawodów i specjalności - Kartoteka zawodów- obowiązującej od 1 stycznia 2001, zgodnie z Rozporządzeniem Ministra Pracy i Polityki Społecznej z dnia 5 czerwca 2000 r. w sprawie ustalenia wzoru statystycznej karty wypadku przy pracy oraz związanego z nią trybu postępowania, Dz.U. z 2000 nr 51 poz. 612, tworzona domyślnie dla wszystkich wypadków.
3. Karta Wypadku w Drodze z / do pracy - obowiązującej do 31 grudnia 2002, zgodnie z Zarządzeniem nr 8 Prezesa Zakładu Ubezpieczeń Społecznych z dnia 9 marca 1976 r. (znak: Rn-002-1-76) wprowadzającego instrukcję w sprawie zasad postępowania

w zakresie sporządzania karty wypadku w drodze do pracy lub z pracy (Dz.Urz. ZUS nr 4, poz. 12) – dostępna tylko dla wypadków zarejestrowanych przed 31 grudnia 2002 r. - obowiązującej od 1 stycznia 2003, zgodnie z Rozporządzeniem Ministra Pracy i Polityki Społecznej z dnia 24 grudnia 2002 r. w sprawie szczegółowych zasad oraz trybu uznawania zdarzenia za wypadek w drodze do pracy lub z pracy, sposobu jego dokumentowania, wzoru karty wypadku w drodze do pracy lub z pracy oraz terminu jej sporządzenia, Dz.U. nr 237 z 2002 r poz. 2015, tworzona domyślnie dla wszystkich wypadków po 1 stycznia 2003 roku.

4. Karta Wypadku - obowiązująca od 1 stycznia 2003, zgodnie z Rozporządzeniem Ministra Pracy i Polityki Społecznej z dnia 19 grudnia 2002 r. w sprawie trybu uznawania zdarzenia powstałego w okresie ubezpieczenia wypadkowego za wypadek przy pracy, kwalifikacji prawnej zdarzenia, wzoru karty wypadku oraz terminu jej sporządzenia, Dz.U. nr 236 z 2002 r poz. 1992.
5. Protokoły Przesłuchania Świadków i Poszkodowanych.
6. Zgłoszenie Wypadku przy Pracy (do PIP lub prokuratury).
7. Zarządzenie o powołaniu zespołu powypadkowego.
8. Protokół z oględzin miejsca wypadku.
9. Szkic miejsca wypadku.
10. Fotografia miejsca wypadku.
11. Zaświadczenie o stanie zdrowia (ZUS N-9).
12. Wniosek o stwierdzenie uszczerbku na zdrowiu przez lekarza orzecznika ZUS.
13. Notatka powypadkowa.
14. Polecenie powypadkowe.
15. Pisma przewodnie do WUS (Wojewódzki Urząd Statystyczny).
16. Pisma przewodnie do ZUS (Zakład Ubezpieczeń Społecznych).
17. Strona tytułowa na akta wypadku.

4.4.2. Pytania sprawdzające

Odpowiadając na pytania, sprawdzisz, czy jesteś przygotowany do wykonania ćwiczeń.

1. Jakie umiejętności musi posiadać osoba sporządzająca protokół powypadkowy?
2. Jakie informacje należy posiadać, aby poprawnie przygotować protokół powypadkowy?
3. Kto i kiedy zatwierdza protokół powypadkowy?
4. Jakie informacje zawiera rejestr wypadków przy pracy?
5. Jakie mogą korzyści dla pracodawcy mogą wynikać z rzetelnie prowadzonej dokumentacji powypadkowej?

4.4.3. Ćwiczenia

Ćwiczenie 1

Wypełnij kartę wypadku posługując się wzorem karty.

Sposób wykonania ćwiczenia

Aby wykonać ćwiczenie, powinieneś:

- 1) zgromadzić materiały i narzędzia do wykonania ćwiczenia,
- 2) zaplanować tok postępowania,
- 3) wypełnić kartę danymi z dokumentacji,
- 4) przeprowadzić analizę ćwiczenia,

- 5) wyjaśnić korzyści wynikające z rzetelnie przeprowadzonej dokumentacji powypadkowej,
- 6) zaprezentować pracę indywidualną forum grupy.

Wyposażenie stanowiska pracy:

- wydrukowany wzór karty wypadku z Rozporządzenia Ministra Pracy i Polityki Społecznej w sprawie trybu uznawania zdarzenia powstałego w okresie ubezpieczenia wypadkowego za wypadek przy pracy, kwalifikacji prawnej zdarzenia, wzoru karty wypadku i terminu jej sporządzenia z dnia 19 grudnia 2002 r. (DZ.U.Nr 236 poz.1992),
- dane dotyczące osoby, która uległa wypadkowi, opis okoliczności i miejsca wypadku,
- przybory do pisania.

Ćwiczenie 2

Wypełnij statystyczną kartę wypadku na podstawie protokołu ustalenia okoliczności i przyczyn wypadku przy pracy lub na podstawie karty wypadku

Sposób wykonania ćwiczenia

Aby wykonać ćwiczenie, powinienes:

- 1) zgromadzić materiały i narzędzia do wykonania ćwiczenia,
- 2) zaplanować tok postępowania,
- 3) wypełnić tabelę danymi z dokumentacji,
- 4) przeprowadzić analizę ćwiczenia,
- 5) wyjaśnić korzyści wynikające z rzetelnie przeprowadzonej oceny ryzyka zawodowego,
- 6) zaprezentować pracę indywidualną forum grupy.

Wyposażenie stanowiska pracy:

- protokoły ustalenia okoliczności i przyczyn wypadku przy pracy lub karty wypadku,
- przybory do pisania, rysowania,
- stanowiska komputerowe ze stosownym oprogramowaniem,
- drukarka,
- rzutnik multimedialny.

4.4.4. Sprawdzian postępów

Czy potrafisz:

	Tak	Nie
1) określić umiejętności osoby sporządzającej protokół powypadkowy?	<input type="checkbox"/>	<input type="checkbox"/>
2) wymienić informacje konieczne do rzetelnego przygotowania protokołu powypadkowego?	<input type="checkbox"/>	<input type="checkbox"/>
3) wyjaśnić osoby uprawnione do zatwierdzania protokołu powypadkowego?	<input type="checkbox"/>	<input type="checkbox"/>
4) wymienić informacje zawarte w rejestrze wypadków?	<input type="checkbox"/>	<input type="checkbox"/>
5) wyjaśnić korzyści dla pracodawców wynikające z rzetelnego prowadzenia dokumentacji powypadkowej?	<input type="checkbox"/>	<input type="checkbox"/>

4.5. Procedury dotyczące chorób zawodowych

4.5.1. Materiał nauczania

Choroba zawodowa jest to choroba spowodowana działaniem czynników szkodliwych dla zdrowia występujących w środowisku pracy albo w związku ze sposobem wykonywania pracy.

Przy zgłaszaniu podejrzenia, rozpoznawaniu i stwierdzaniu chorób zawodowych uwzględnia się tylko choroby ujęte w wykazie chorób zawodowych, zawartym w rozporządzeniu dotyczącym chorób zawodowych. Tylko te choroby związane są z określonymi skutkami prawnymi. Wykaz chorób zawodowych i szczegółowe zasady postępowania w sprawach zgłaszania podejrzenia, rozpoznania i stwierdzenia chorób zawodowych oraz podmioty właściwe w tych sprawach zostały określone w rozporządzeniu Rady Ministrów z dnia 30 lipca 2002 r. (Dz.U. nr 132, poz. 1115). W załączniku do rozporządzenia zostały wykazane choroby, które są uznawane za zawodowe i okres, w którym wystąpienie udokumentowanych objawów chorobowych upoważnia do rozpoznania choroby zawodowej, pomimo wcześniejszego zakończenia narażenia zawodowego.

W razie rozpoznania u pracownika choroby zawodowej, pracodawca ma obowiązek ustalić przyczyny powstania choroby zawodowej oraz charakter i rozmiar zagrożenia tą chorobą, działając w porozumieniu z właściwym organem Państwowej Inspekcji Sanitarnej.

Procedura zgłaszania podejrzenia choroby zawodowej

Podejrzenie choroby zawodowej należy zgłaszać właściwemu państwowemu inspektorowi sanitarnemu oraz właściwemu inspektorowi pracy. Zgłoszenia podejrzenia choroby zawodowej może dokonać:

1. pracodawca,
2. lekarz,
3. pracownik za pośrednictwem lekarza sprawującego profilaktyczną opiekę zdrowotną,
4. stomatolog,
5. lekarz weterynarii (w przypadku podejrzenia choroby zawodowej odzwierzęcej).

Na pracodawcy i lekarzu ciąży obowiązek zgłoszenia podejrzenia choroby zawodowej. Zgłoszenia należy dokonać na formularzu, w którym umieszcza się m.in.:

1. dane pracownika, u którego podejrzewa się chorobę zawodową,
2. dane identyfikacyjne zakładu pracy,
3. nazwę choroby zawodowej, której dotyczy zgłoszenie i jej pozycję w wykazie chorób zawodowych,
4. rodzaj narażenia zawodowego, które wskazuje się jako przyczynę choroby zawodowej,
5. okres narażenia zawodowego na czynniki, które wskazuje się jako przyczynę choroby zawodowej,
6. uzasadnienie podejrzenia choroby zawodowej.

W przypadku choroby zawodowej o ostrym przebiegu lub podejrzenia, że choroba zawodowa była przyczyną śmierci pracownika, zgłoszenia należy dokonać dodatkowo w formie telefonicznej (obok zgłoszenia na formularzu). Jeżeli podejrzenia choroby zawodowej dokonał lekarz lub lekarz stomatolog, to formą zgłoszenia jest kopia skierowania pracownika na badania do jednostki orzeczniczej.

Właściwym do orzekania o rozpoznaniu choroby zawodowej lub o braku podstaw do jej rozpoznania jest lekarz spełniający wymagania kwalifikacyjne określone w przepisach w sprawie specjalizacji lekarskich niezbędnych do wykonywania orzecznictwa w zakresie chorób zawodowych, zatrudniony w jednej z jednostek orzeczniczych. Lekarz wydaje

orzeczenie lekarskie o rozpoznaniu choroby zawodowej lub o braku podstaw do rozpoznania choroby zawodowej na podstawie wyników przeprowadzonych badań lekarskich i pomocniczych, dokumentacji medycznej pracownika, dokumentacji przebiegu zatrudnienia oraz oceny narażenia zawodowego.

Państwowy inspektor sanitarny, który otrzymał zgłoszenie choroby zawodowej kieruje pracownika, którego dotyczy podejrzenie na badanie w celu rozpoznania choroby zawodowej do jednostki orzeczniczej. Inspektor sanitarny powiadamia o tym pracodawcę i jednostkę podstawową służby medycyny pracy sprawującą profilaktyczną opiekę zdrowotną nad pracownikiem.

Orzeczenie lekarskie o rozpoznaniu choroby zawodowej lub o braku podstaw do rozpoznania choroby zawodowej przesyłane jest:

1. właściwemu państwowemu inspektorowi sanitarnemu,
2. zainteresowanemu pracownikowi,
3. osobie zgłaszającej podejrzenie choroby zawodowej,
4. jednostce orzeczniczej I stopnia (w przypadku gdy orzeczenie lekarskie zostało wydane przez lekarza zatrudnionego w jednostce orzeczniczej II stopnia).

Pracownik ma prawo odwołać się od orzeczenia lekarskiego o rozpoznaniu choroby zawodowej lub o braku podstaw do rozpoznania choroby zawodowej w ciągu 14 dni, za pośrednictwem jednostki orzeczniczej I stopnia.

W przypadku wystąpienia pracownika z wnioskiem o ponowne badanie, jednostka orzecznicza powiadamia o tym właściwego państwowego inspektora sanitarnego. Orzeczenie wydane w wyniku ponownego badania jest ostateczne. Decyzję o stwierdzeniu choroby zawodowej lub o braku podstaw do stwierdzenia choroby zawodowej wydaje państwowy inspektor sanitarny na podstawie orzeczenia lekarskiego i zebranych dowodów.

Od decyzji wydanej przez właściwego państwowego inspektora sanitarnego przysługuje odwołanie do właściwego państwowego wojewódzkiego inspektora sanitarnego, a od decyzji państwowego wojewódzkiego inspektora sanitarnego - skarga do Naczelnego Sądu Administracyjnego.

Pracodawca po zakończeniu postępowania mającego na celu ustalenie uszczerbku na zdrowiu lub niezdolności do pracy w związku ze stwierdzoną chorobą zawodową pracownika ma obowiązek przesłać zawiadomienie o skutkach choroby zawodowej do Instytutu Medycyny Pracy im. prof. dr. med. Jerzego Nofera w Łodzi oraz do właściwego państwowego inspektora sanitarnego.

Do zakresu działania służby bhp należy m.in.:

1. udział w opracowywaniu wniosków wynikających z badania przyczyn udział w opracowywaniu wniosków wynikających z badania przyczyn i okoliczności zachorowań na choroby zawodowe, a także kontrola realizacji tych wniosków,
2. prowadzenie rejestrów, kompletowanie i przechowywanie dokumentów dotyczących stwierdzonych chorób zawodowych i podejrzeń o takie choroby, a także przechowywanie wyników badań i pomiarów czynników szkodliwych dla zdrowia w środowisku pracy.

Chorobą parazawodową określaną jest choroba, której przyczyny są złożone a warunki pracy stanowią jeden z czynników, które mogą wpłynąć na:

1. ujawnienie się choroby,
2. przyspieszenie choroby,
3. pogorszenie stanu zdrowia.

Choroby parazawodowe nie znajdują się na liście chorób zawodowych i w związku z tym nie podlegają zgłoszeniu ani rejestracji, wyróżniane są jednak w wielu publikacjach medycznych. Pracodawca ma obowiązek analizowania przyczyn także innych chorób (nie tylko zawodowych) i stosowania środków zapobiegawczych.

4.5.2. Pytania sprawdzające

Odpowiadając na pytania, sprawdzisz, czy jesteś przygotowany do wykonania ćwiczeń

1. Jaką chorobę kwalifikuje się do grupy chorób zawodowych?
2. Kto orzeka rozpoznanie u pracownika choroby zawodowej?
3. Kto dokonuje zgłoszenia podejrzenia choroby zawodowej?
4. Jaki dokument zawiera wykaz chorób zawodowych?
5. Gdzie pracodawca przesyła zawiadomienie o skutkach stwierdzonej choroby zawodowej?

4.5.3. Ćwiczenia

Ćwiczenie 1

Dokonaj analizy wykazu chorób zawodowych na podstawie wykazu (Dz.U. z 2002 r. nr 132, poz. 1115).

Sposób wykonania ćwiczenia

Aby wykonać ćwiczenie, powinieneś:

- 1) zgromadzić materiały i narzędzia do wykonania ćwiczenia.
- 2) zaplanować tok postępowania,
- 3) sporządzić notatkę,
- 4) przeprowadzić analizę ćwiczenia.

Wyposażenie stanowiska pracy:

- stanowiska komputerowe ze stosownym oprogramowaniem i dostępem do Internetu,
- drukarka,
- rzutnik multimedialny.

Ćwiczenie 2

Zaprojektuj dokumentację rejestrującą choroby zawodowe w zakładzie pracy.

Sposób wykonania ćwiczenia

Aby wykonać ćwiczenie, powinieneś:

- 1) zgromadzić materiały i narzędzia do wykonania ćwiczenia.
- 2) zaplanować tok postępowania,
- 3) zatytułować teczkę akt dotyczących chorób zawodowych, sporządzić spis dokumentów, sporządzić dokument opisujący procedurę zgłaszania podejrzenia choroby zawodowej, wypełnić teczkę wzorami dokumentów (wzory zaczerpnąć z internetowej bazy dokumentów lub zaprojektować własne wzory),
- 4) przeprowadzić analizę ćwiczenia,
- 5) wyjaśnić korzyści wynikające z rzetelnie przeprowadzonej dokumentacji,
- 6) zaprezentować pracę indywidualną forum grupy.

Wyposażenie stanowiska pracy:

- przybory do pisania,
- stanowiska komputerowe ze stosownym oprogramowaniem i dostępem do Internetu,
- drukarka.

4.5.4. Sprawdzian postępów

Czy potrafisz:

	Tak	Nie
1) określić, jaka choroba jest chorobą zawodową?	<input type="checkbox"/>	<input type="checkbox"/>
2) określić osoby orzekające rozpoznanie choroby zawodowej?	<input type="checkbox"/>	<input type="checkbox"/>
3) określić osoby uprawnione do zgłaszania podejrzenia choroby zawodowej?	<input type="checkbox"/>	<input type="checkbox"/>
4) nazwać dokument zawierający wykaz chorób zawodowych?	<input type="checkbox"/>	<input type="checkbox"/>
5) określić miejsce, do którego pracodawca zobowiązany jest wysłać zawiadomienie o skutkach stwierdzonej choroby zawodowej?	<input type="checkbox"/>	<input type="checkbox"/>

4.6. Regulacje prawne wypłacania świadczeń przez Zakład Ubezpieczeń Społecznych i inne instytucje ubezpieczeniowe

4.6.1. Materiał nauczania

Dokumenty regulujące postanowienia przyznania świadczeń z tytułu wypadków przy pracy i chorób zawodowych to:

- ustawa z 25 czerwca 1999 r. o świadczeniach pieniężnych z ubezpieczenia społecznego w razie choroby i macierzyństwa (Dz.U. z 2005 r. nr 31, poz. 267 z późn. zm.) art. 7, art. 36 - 52, art. 62,
- ustawa z 13 października 1998 r. o systemie ubezpieczeń społecznych (Dz.U. z 2007 r. nr 11, poz. 74 z późn. zm.). art. 12 ust. 1,
- ustawa z 17 grudnia 1998 r. o emeryturach i rentach z Funduszu Ubezpieczeń Społecznych (Dz.U. z 2004 r. nr 39, poz. 353 z późn. zm.),
- ustawa z 30 października 2002 r. o ubezpieczeniu społecznym z tytułu wypadków przy pracy i chorób zawodowych (Dz. U. Nr 199, poz. 1673 z późn. zm.) art.6-25,
- ustawa z 30 października 2002 r. o zaopatrzeniu z tytułu wypadków lub chorób zawodowych powstałych w szczególnych okolicznościach (Dz.U. nr 199, poz. 1674 z późn. zm.),
- przepisy rozporządzenia Ministra Pracy i Polityki Społecznej z dnia 19 grudnia 2002 r. w sprawie trybu uznawania zdarzenia powstałego w okresie ubezpieczenia wypadkowego za wypadek przy pracy, kwalifikacji prawnej zdarzenia, wzoru karty wypadku i terminu jej sporządzania (Dz. U. Nr 236, poz. 1992).

Należy podkreślić, że obowiązujące przepisy nie przewidują dobrowolnego ubezpieczenia wypadkowego z tytułu wypadków przy pracy i chorób zawodowych. Zgodnie z ustawą z dnia 13 października 1998 r. o systemie ubezpieczeń społecznych – ubezpieczenie wypadkowe jest obowiązkowe dla osób podlegających ubezpieczeniu emerytalnemu i rentowemu. Natomiast ubezpieczeniu wypadkowemu nie podlegają osoby zgłaszające się dobrowolnie do ZUS w celu kontynuowania ubezpieczenia emerytalnego i rentowego.

Ubezpieczenie wypadkowe jest obowiązkowe dla osób wykonujących umowę zlecenia, jednak pod warunkiem, że umowa ta jest wykonywana w siedzibie lub w miejscu prowadzenia działalności przez zleceniodawcę (wynikającej również z zawartych przez zleceniodawcę umów cywilnych i handlowych). Ustalenie okoliczności i przyczyn wypadku przy pracy i sporządzanie karty wypadku w przypadku osoby wykonującej pracę na podstawie umowy zlecenia określają przepisy rozporządzenia Ministra Pracy i Polityki Społecznej z dnia 19 grudnia 2002 r. w sprawie trybu uznawania zdarzenia powstałego w okresie ubezpieczenia wypadkowego za wypadek przy pracy, kwalifikacji prawnej zdarzenia, wzoru karty wypadku i terminu jej sporządzania (Dz. U. Nr 236, poz. 1992).

4.6.2. Pytania sprawdzające

Odpowiadając na pytania, sprawdzisz, czy jesteś przygotowany do wykonania ćwiczeń

1. Jakie dokumenty prawne regulują postanowienia przyznania świadczeń z tytułu wypadku przy pracy?
2. Kto wypłaca świadczenia z tytułu wypadku przy pracy?
3. Dla kogo ubezpieczenie wypadkowe jest obowiązkowe?
4. Jaki dokument reguluje postanowienia przyznania emerytury lub renty z Funduszu Ubezpieczeń Społecznych?

4.6.3. Ćwiczenia

Ćwiczenie 1

Dokonaj analizy wypłacania świadczeń z tytułu wypadków przy pracy na podstawie ustawy z 30 października 2002 r. o ubezpieczeniu społecznym z tytułu wypadków przy pracy i chorób zawodowych (Dz. U. Nr 199, poz. 1673 z późn. zm.) art.6-25.

Sposób wykonania ćwiczenia

Aby wykonać ćwiczenie, powinieneś:

- 1) zgromadzić materiały i narzędzia potrzebne do wykonania ćwiczenia.
- 2) zaplanować tok postępowania,
- 3) sporządzić notatkę,
- 4) przeprowadzić analizę ćwiczenia.

Wyposażenie stanowiska pracy:

- stanowiska komputerowe ze stosownym oprogramowaniem i dostępem do Internetu,
- wydruk ustawy z 30 października 2002 r., o ubezpieczeniu społecznym z tytułu wypadków przy pracy i chorób zawodowych (Dz. U. Nr 199, poz. 1673 z późn. zm.) art.6-25.

Ćwiczenie 2

Dokonaj analizy przysługujących świadczeń z tytułu wypadków przy pracy posługując się ustawą z 13 października 1998 r. o systemie ubezpieczeń społecznych (Dz.U. z 2007 r. nr 11, poz. 74 z późn. zm.). art. 12 ust. 1.

Sposób wykonania ćwiczenia

Aby wykonać ćwiczenie, powinieneś:

- 1) zgromadzić materiały i narzędzia do wykonania ćwiczenia.
- 2) zaplanować tok postępowania,
- 3) sporządzić notatkę,
- 4) przeprowadzić analizę ćwiczenia.

Wyposażenie stanowiska pracy:

- stanowiska komputerowe ze stosownym oprogramowaniem i dostępem do Internetu,
- wydruk ustawy z 13 października 1998 r. o systemie ubezpieczeń społecznych (Dz.U. z 2007 r. nr 11, poz. 74 z późn. zm.). art. 12 ust. 1.

4.6.4. Sprawdzian postępów

Czy potrafisz:

	Tak	Nie
1) określić dokumenty regulujące postanowienia przyznania świadczeń z tytułu wypadku przy pracy?	<input type="checkbox"/>	<input type="checkbox"/>
2) określić instytucje, osoby będące płatnikiem świadczenia z tytułu wypadku przy pracy?	<input type="checkbox"/>	<input type="checkbox"/>
3) określić osoby dla których ubezpieczenie wypadkowe jest obowiązkowe?	<input type="checkbox"/>	<input type="checkbox"/>
4) nazwać dokument zawierający postanowienia przyznania emerytury lub renty z Funduszu Ubezpieczeń Społecznych ?	<input type="checkbox"/>	<input type="checkbox"/>

4.7. Świadczenia z tytułu wypadków przy pracy i chorób zawodowych

4.7.1. Materiał nauczania

Z tytułu wypadku przy pracy lub choroby zawodowej przysługują następujące świadczenia:

- zasiłek chorobowy,
- świadczenie rehabilitacyjne,
- zasiłek wyrównawczy,
- jednorazowe odszkodowanie,
- renta z tytułu niezdolności do pracy, w tym renta szkoleniowa,
- renta rodzinna,
- dodatek pielęgnacyjny,
- dodatek do renty rodzinnej - dla sieroty zupełnej,
- pokrycie kosztów leczenia z zakresu stomatologii i szczepień ochronnych oraz zaopatrzenia w przedmioty ortopedyczne w zakresie określonym ustawą.

Świadczenia z ubezpieczenia wypadkowego nie przysługują ubezpieczonemu, jeżeli wyłączną przyczyną wypadku było udowodnione naruszenie przez ubezpieczonego przepisów dotyczących ochrony życia i zdrowia, spowodowane przez niego umyślnie lub wskutek rażącego niedbalstwa. Świadczenia nie przysługują również ubezpieczonemu, który będąc w stanie nietrzeźwym lub pod wpływem środków odurzających lub substancji psychotropowych, przyczynił się w znacznym stopniu do spowodowania wypadku. Regulacja ta nie dotyczy członków rodziny ubezpieczonego, którzy w takich przypadkach zachowują prawo do świadczeń określonych w ustawie wypadkowej.

Osobom prowadzącym pozarolniczą działalność i osobom z nimi współpracującym, duchownym będącym płatnikami składek na własne ubezpieczenia oraz członkom ich rodzin powyższe świadczenia nie przysługują w razie występowania w dniu wypadku lub w dniu złożenia wniosku o przyznanie świadczeń z tytułu choroby zawodowej, zadłużenia z tytułu składek na ubezpieczenia społeczne na kwotę przekraczającą 6,60 zł - do czasu spłaty całości zadłużenia.

Prawo do zasiłku chorobowego, świadczenia rehabilitacyjnego, jednorazowego odszkodowania i świadczeń na pokrycie kosztów leczenia z zakresu stomatologii i szczepień ochronnych oraz zaopatrzenia w przedmioty ortopedyczne przedawnia się, jeżeli zadłużenie nie zostanie uregulowane w ciągu 6 miesięcy od dnia wypadku lub od dnia złożenia wniosku o przyznanie tych świadczeń z tytułu choroby zawodowej.

Jednorazowe odszkodowanie przysługuje ubezpieczonemu, który wskutek wypadku przy pracy lub choroby zawodowej doznał stałego lub długotrwałego uszczerbku na zdrowiu, przysługuje jednorazowe odszkodowanie.

Za stały uszczerbek na zdrowiu uważa się takie naruszenie sprawności organizmu, które powoduje upośledzenie czynności organizmu nierokujące poprawy.

Za długotrwały uszczerbek na zdrowiu uważa się takie naruszenie sprawności organizmu, które powoduje upośledzenie czynności organizmu na okres przekraczający 6 miesięcy, mogące ulec poprawie. Oceny stopnia uszczerbku na zdrowiu oraz jego związku z wypadkiem przy pracy lub chorobą zawodową dokonuje się po zakończeniu leczenia i rehabilitacji.

Od 1 kwietnia 2007 r. jednorazowe odszkodowanie przysługuje w wysokości 20% przeciętnego wynagrodzenia za każdy procent stałego lub długotrwałego uszczerbku na zdrowiu.

Przeciętne wynagrodzenie, o którym mowa wyżej, jest to przeciętne miesięczne wynagrodzenie w gospodarce narodowej w poprzednim roku, ogłaszane dla celów emerytalnych w Dzienniku Urzędowym RP „Monitor Polski” przez Prezesa GUS, stosowane poczynając od drugiego kwartału każdego roku przez okres jednego roku. Kwota przysługująca za jeden procent uszczerbku na zdrowiu będzie zmieniała się raz w roku i nowe stawki będą obowiązywały od 1 kwietnia danego roku do 31 marca roku następnego.

4.7.2. Pytania sprawdzające

Odpowiadając na pytania, sprawdzisz, czy jesteś przygotowany do wykonania ćwiczeń

1. Komu nie przysługują świadczenia z tytułu wypadku, pomimo, że był objęty ubezpieczeniem?
2. Kto może otrzymać zasiłek chorobowy?
3. Dla kogo ubezpieczenie wypadkowe jest nieobowiązkowe?
4. Jakie świadczenia otrzymują członkowie rodzin ubezpieczonego, który doznał śmiertelnych obrażeń w wyniku wypadku przy pracy?

4.7.3. Ćwiczenia

Ćwiczenie 1

Określ, komu i w jakiej wysokości przysługuje jednorazowe odszkodowanie z tytułu wypadku przy pracy. Wyszukaj dokumenty prawne regulujące postanowienia przyznania tego świadczenia.

Sposób wykonania ćwiczenia

Aby wykonać ćwiczenie, powinieneś:

- 1) zgromadzić materiały i narzędzia do wykonania ćwiczenia,
- 2) zaplanować tok postępowania,
- 3) sporządzić notatkę,
- 4) przeprowadzić analizę ćwiczenia,
- 5) wyjaśnić korzyści wynikające z umiejętności sprawnego korzystania z dokumentów prawnych i wyszukiwania informacji w Internecie,
- 6) zaprezentować pracę indywidualną forum grupy.

Wyposażenie stanowiska pracy:

- zbiór dokumentów prawnych regulujących postanowienia przyznania świadczeń z tytułu wypadków przy pracy i chorób zawodowych,
- przybory do pisania,
- stanowiska komputerowe z oprogramowaniem i dostępem do Internetu,
- drukarka.

Ćwiczenie 2

Określ, komu i w jakiej wysokości przysługuje renta z tytułu niezdolności do pracy spowodowanej wypadkiem przy pracy. Wyszukaj dokumenty prawne regulujące postanowienia przyznania tego świadczenia.

Sposób wykonania ćwiczenia

Aby wykonać ćwiczenie, powinieneś:

- 1) zgromadzić materiały i narzędzia do wykonania ćwiczenia,

- 2) zaplanować tok postępowania,
- 3) sporządzić notatkę,
- 4) przeprowadzić analizę ćwiczenia,
- 5) wyjaśnić korzyści wynikające z rzetelnie przeprowadzonej oceny ryzyka zawodowego,
- 6) zaprezentować pracę indywidualną forum grupy.

Wyposażenie stanowiska pracy:

- zbiór dokumentów prawnych regulujących postanowienia przyznawania świadczeń z tytułu wypadków przy pracy i chorób zawodowych,
- przybory do pisania,
- stanowiska komputerowe ze stosownym oprogramowaniem,
- drukarka.

4.7.4. Sprawdzian postępów

Czy potrafisz:

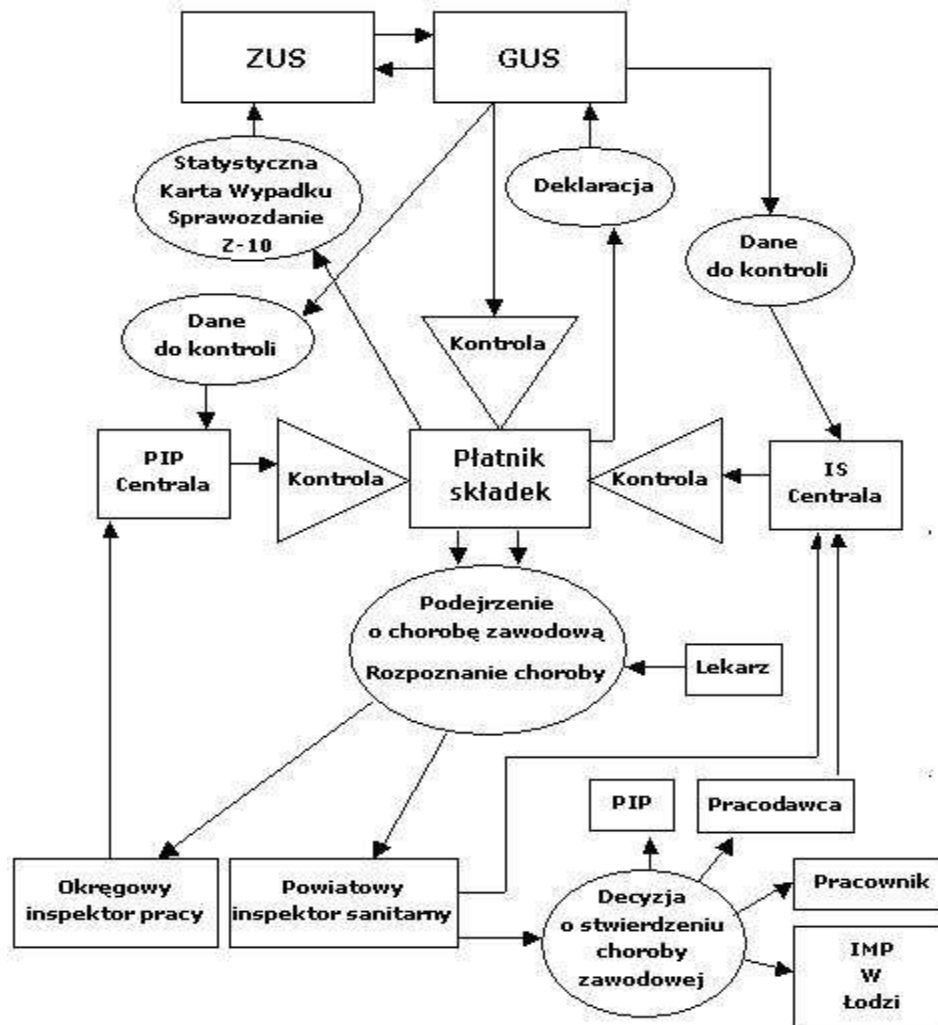
	Tak	Nie
1) określić osoby, którym nie przysługują świadczenia z tytułu wypadku przy pracy?	<input type="checkbox"/>	<input type="checkbox"/>
2) określić osoby, które są uprawnione do otrzymania zasiłku chorobowego?	<input type="checkbox"/>	<input type="checkbox"/>
3) określić osoby dla których ubezpieczenie wypadkowe jest nieobowiązkowe?	<input type="checkbox"/>	<input type="checkbox"/>
4) określić świadczenia jakie mogą otrzymać członkowie rodzin ubezpieczonego, który doznał śmiertelnych obrażeń w wypadku przy pracy?	<input type="checkbox"/>	<input type="checkbox"/>

4.8. Sprawozdawczość dotycząca wypadków przy pracy i chorób zawodowych

4.8.1. Materiał nauczania

Sprawozdawczość dotycząca wypadków i chorób zawodowych w zakładzie pracy wiąże się z rzetelnym prowadzeniem dokumentacji powypadkowej i kontrolnej oraz z właściwym przepływem informacji o zaistniałych wypadkach i zagrożeniach.

Sprawozdawczość zewnętrzną – krajową przedstawiająca badania statystyczne i analiza wypadków i chorób zawodowych w określonych branżach gospodarki krajowej zgodnie z ustawą z dnia 4 września 1997 r. o działach administracji rządowej przygotowuje właściwy minister do spraw pracy. Obowiązek analizowania przez rząd tego zagadnienia wynika z art. 3 ratyfikowanej przez Polskę Europejskiej Karty Społecznej. Materiały opracowywane są co roku na podstawie informacji uzyskiwanych z poszczególnych urzędów i instytutów (GUS, ZUS, KRUS, PIP, PIS, WUG, PAA, CIOP-PIB, IMP).



Rys. 4. Schemat systemu rejestracji i sprawozdawczości danych o przyczynach i skutkach zagrożeń zawodowych w Polsce [10]

ZUS – Zakład Ubezpieczeń Społecznych

GUS – Główny Urząd Statystyczny

IS – Państwowa Inspekcja Sanitarna

PIP – Państwowa Inspekcja Pracy

IMP – Instytut Medycyny Pracy

Informacje o wypadkach przy pracy w skali całego świata opracowuje Międzynarodowa Organizacja Pracy na podstawie oszacowań, których podstawą są dane o wypadkach przy pracy rejestrowane w statystykach krajowych. Oszacowania MOP są z reguły wyższe niż liczby rejestrowane w tych statystykach. Tak jest również w przypadku Polski. Równocześnie liczba rejestrowanych przez GUS wypadków o skutkach innych niż śmiertelne przypadających na 1 wypadek śmiertelny jest znacznie mniejsza w 2004 r. od średniej oszacowanej przez MOP, co wskazuje na niepełną zgłaszalność wypadków przy pracy.

Powszechnie wiadomo, że danych o wypadkach przy pracy zawartych w statystykach różnych krajów nie powinno się ze sobą porównywać. Składa się na to wiele przyczyn, wśród których można wymienić przede wszystkim objęcie sprawozdawczością statystyczną w zakresie wypadków przy pracy tylko części osób czynnych zawodowo, rejestrowanie w statystykach krajowych różnie definiowanych wypadków przy pracy, a także przyjęcie różnego zakresu i klasyfikacji rejestrowanych danych o wypadku przy pracy. Dlatego informacje o występowaniu wypadków przy pracy podawane przez Międzynarodową Organizację Pracy (MOP) mają charakter oszacowań, z których można jednak wnioskować o rzeczywistych rozmiarach tego zjawiska na świecie.

4.8.2. Pytania sprawdzające

Odpowiadając na pytania, sprawdzisz, czy jesteś przygotowany do wykonania ćwiczeń.

1. Kto w zakładzie pracy jest odpowiedzialny za prowadzenie rejestru wypadków i chorób zawodowych?
2. Kto jest odpowiedzialny za sporządzenie krajowej statystyki wypadków przy pracy i chorób zawodowych?
3. Jak brzmi pełna nazwa instytucji oznaczonej skrótem IMP w Łodzi?
4. Jak brzmi pełna nazwa instytucji oznaczonej skrótem GUS?

4.8.3. Ćwiczenia

Ćwiczenie 1

Zaprojektuj dokumentację rejestrującą wypadki w zakładzie pracy.

Sposób wykonania ćwiczenia

Aby wykonać ćwiczenie, powinieneś:

- 1) zgromadzić materiały i narzędzia do wykonania ćwiczenia,
- 2) zaplanować tok postępowania,
- 3) zatytułować teczkę akt dotyczących wypadków, sporządzić spis dokumentów, sporządzić dokument opisujący procedury powypadkowe, wypełnić teczkę wzorami dokumentów (wzory zaczerpnąć z dokumentacji prawnej, internetowej bazy dokumentów a niektóre zaprojektować jako własne wzory),
- 4) przeprowadzić analizę ćwiczenia,
- 5) wyjaśnić korzyści wynikające z rzetelnie przeprowadzonej dokumentacji,
- 6) zaprezentować pracę indywidualną forum grupy.

Wyposażenie stanowiska pracy:

- przybory do pisania,
- stanowiska komputerowe ze stosownym oprogramowaniem i dostępem do Internetu,
- drukarka.

Ćwiczenie 2

Dokonaj porównania statystyki wypadków przy pracy i chorób zawodowych w Polsce w ubiegłym roku kalendarzowym w odniesieniu do kilku lat poprzedzających.

Sposób wykonania ćwiczenia

Aby wykonać ćwiczenie, powinieneś:

- 1) zgromadzić materiały i narzędzia do wykonania ćwiczenia.
- 2) zaplanować tok postępowania,
- 3) sporządzić notatkę lub prezentację multimedialną,
- 4) przeprowadzić analizę ćwiczenia,
- 5) wyjaśnić korzyści wynikające z publikowania rejestrowanych zdarzeń wypadkowych,
- 6) zaprezentować pracę zespołu na forum grupy.

Wyposażenie stanowiska pracy:

- przybory do pisania, rysowania,
- stanowiska komputerowe ze stosownym oprogramowaniem i dostępem do Internetu,
- drukarka,
- rzutnik multimedialny.

4.8.4. Sprawdzian postępów

Czy potrafisz:

	Tak	Nie
1) określić osoby odpowiedzialne w zakładzie pracy za prowadzenie rejestru wypadków i chorób zawodowych ?	<input type="checkbox"/>	<input type="checkbox"/>
2) określić instytucje odpowiedzialne za sporządzenie krajowej statystyki wypadków przy pracy i chorób zawodowych ?	<input type="checkbox"/>	<input type="checkbox"/>
3) nazwać instytucję oznaczoną skrótem IMP w Łodzi?	<input type="checkbox"/>	<input type="checkbox"/>
4) nazwać instytucję oznaczoną skrótem GUS?	<input type="checkbox"/>	<input type="checkbox"/>

5. SPRAWDZIAN OSIĄGNIĘĆ

INSTRUKCJA DLA UCZNIĄ

1. Przeczytaj uważnie instrukcję.
2. Podpisz imieniem i nazwiskiem kartę odpowiedzi.
3. Zapoznaj się z zestawem zadań testowych.
4. Test zawiera 20 zadań. Do każdego zadania dołączone są 4 możliwe odpowiedzi. Tylko jedna jest prawidłowa.
5. Udzielaj odpowiedzi na załączonej karcie odpowiedzi, stawiając w odpowiedniej rubryce znak X. W przypadku pomyłki należy błędną odpowiedź zaznaczyć kółkiem, a następnie ponownie zakreślić odpowiedź prawidłową.
6. Pracuj samodzielnie, wtedy będziesz miał satysfakcję z wykonanego zadania.
7. Jeśli udzielenie odpowiedzi będzie Ci sprawiało trudność, wtedy odłóż jego rozwiązanie na później i wróć do niego, gdy zostanie Ci wolny czas.
8. Na rozwiązanie testu masz 35 min.

Powodzenia

ZESTAW ZADAŃ TESTOWYCH

1. Wypadek zbiorowy to zdarzenie, w wyniku którego w zakładzie doznały obrażeń
 - a) co najmniej dwie osoby.
 - b) ponad dziesięć osób.
 - c) co najmniej połowa załogi pracowniczej.
 - d) powyżej siedemdziesięciu procent pracowników pracujących w chwili wypadku.
2. Okoliczności i przyczyny wypadków ustala
 - a) społeczny inspektor pracy.
 - b) zespół powypadkowy.
 - c) pracodawca.
 - d) pracownik służby bhp.
3. Zespół powypadkowy
 - a) przesłuchuje świadków wypadku.
 - b) przesłuchuje pracodawcę.
 - c) nie przesłuchuje, ale zbiera od świadków wypadku informacje.
 - d) określa karę dla sprawcy wypadku.
4. Okolicznościami wypadku są
 - a) osłony odgradzających.
 - b) warunki, środowisko lub cechy przedmiotów oraz ludzi.
 - c) przyczyny wypadków.
 - d) nieprzewidziane zdarzenia wypadkowe.
5. Nie dopuszczenie do miejsca wypadku osób niepowołanych jest obowiązkiem
 - a) pracodawcy.
 - b) społecznego inspektora pracy.
 - c) pracownika służby bhp.
 - d) przedstawicieli pracowników.

6. Niewłaściwą eksploatację czynnika materialnego, który był przyczyną wypadku przy pracy należy zakwalifikować do
 - a) czynników materialno–technicznych pracy.
 - b) czynników organizacyjnych.
 - c) czynników ludzkich.
 - d) czynników subiektywnych osoby określającej przyczyny wypadku.
7. Statystyczna karta wypadku przy pracy sporządzana jest
 - a) na wniosek pracodawcy lub poszkodowanego pracownika.
 - b) dla potrzeb tworzenia ogólnokrajowej bazy danych o przyczynach i okolicznościach oraz liczbie i częstotliwości wypadków.
 - c) na potrzeby pracownika, który uległ wypadkowi.
 - d) w celu wypłacenia pracownikowi odszkodowania wypadkowego.
8. Właściwym do orzekania o rozpoznaniu choroby zawodowej lub o braku podstaw do jej rozpoznania jest
 - a) lekarz spełniający wymagania kwalifikacyjne określone w przepisach w sprawie specjalizacji lekarskich niezbędnych do wykonywania orzecznictwa w zakresie chorób zawodowych.
 - b) lekarz pierwszego kontaktu.
 - c) inspektor PIP.
 - d) służba bhp w zakładzie pracy.
9. Państwowy inspektor sanitarny, który otrzymał zgłoszenie choroby zawodowej kieruje pracownika, którego dotyczy podejrzenie na badanie do
 - a) jednostki orzeczniczej.
 - b) szpitala specjalistycznego.
 - c) lekarza pierwszego kontaktu.
 - d) wojewódzkiego inspektora sanitarnego.
10. Pracodawca po zakończeniu postępowania mającego na celu ustalenie uszczerbku na zdrowiu lub niezdolności do pracy w związku ze stwierdzoną chorobą zawodową pracownika ma obowiązek
 - a) oznaczyć miejsce pracy pracownika jako niebezpieczne.
 - b) powiadomić rodzinę pracownika.
 - c) przesłać zawiadomienie o skutkach choroby zawodowej do Instytutu Medycyny Pracy w Łodzi oraz do właściwego państwowego inspektora sanitarnego.
 - d) wypłacić pracownikowi odszkodowanie.
11. Dokument zawierający wykaz chorób zawodowych uwzględnianych w orzecznictwie to
 - a) w rozporządzeniu Rady Ministrów z dnia 30 lipca 2002 r. (Dz.U. nr 132, poz. 1115).
 - b) Polska Norma PN – N / 2001:01.
 - c) Rejestr PIP RCH – 2001:01.
 - d) Wykaz CIOP.
12. Świadczenia z tytułu wypadku przy pracy wypłaca
 - a) pracodawca.
 - b) ZUS.
 - c) PZU.
 - d) Państwowa Inspekcja Sanitarna.

13. Ubezpieczenie wypadkowe jest obowiązkowe dla
- wszystkich pracowników bez względu na rodzaj zawartego stosunku pracy.
 - osób wykonujących umowę zlecenia.
 - podlegających ubezpieczeniu emerytalnemu i rentowemu.
 - wykonujących prace uciążliwe i niebezpieczne.
14. Zagrożenie w procesie pracy to
- stan środowiska pracy, który może spowodować wypadek lub chorobę.
 - stan stanowiska pracy.
 - zjawisko wywołane działaniem człowieka.
 - przebywanie w miejscu niebezpiecznym.
15. Rejestr wypadków przy pracy w zakładzie pracy prowadzi
- lekarz sprawujący profilaktyczną opiekę zdrowotną nad pracownikami.
 - pracodawca.
 - pracownik służby bhp.
 - społeczny inspektor pracy.
16. Proceduralne środki ochrony przed zagrożeniami to
- instrukcje obsługi urządzeń.
 - środki ochrony indywidualnej.
 - osłony samoryglujące.
 - urządzenia odgradzające.
17. Jeżeli mimo zastosowania na stanowiskach pracy wszelkich możliwych rozwiązań technicznych i organizacyjnych poziom hałasu przekracza dopuszczalne normy, pracodawca musi
- odgrodzić stanowisko osłoną od innych stanowisk.
 - oznakować strefy zagrożone hałasem.
 - bezwzględnie wstrzymać prace do momentu wyeliminowania źródła nadmiernych dźwięków.
 - zastosować urządzenia odgradzających.
18. Za długotrwały uszczerbek na zdrowiu uważa się
- naruszenie sprawności organizmu, które powoduje upośledzenie czynności organizmu na okres przekraczający 6 miesięcy.
 - naruszenie sprawności organizmu, które powoduje upośledzenie czynności organizmu na okres przekraczający 9 miesięcy.
 - naruszenie sprawności organizmu, które powoduje upośledzenie czynności organizmu na okres przekraczający 12 miesięcy.
 - naruszenie sprawności organizmu, które powoduje upośledzenie czynności organizmu na okres przekraczający 24 miesiące.
19. Protokół powypadkowy sporządza się
- nie później niż w ciągu 7 dni od daty zawiadomienia o wypadku.
 - nie później niż w ciągu 14 dni od daty zawiadomienia o wypadku.
 - nie później niż w ciągu 30 dni od daty zawiadomienia o wypadku.
 - przy wypadkach przy pracy i chorobach zawodowych.

20. Zagrożenia mechaniczne to

- a) rozcięcie, starcie lub otarcie.
- b) poślizgnięcia, potknięcia, hałas, upadki.
- c) wytrysk cieczy pod wysokim ciśnieniem, promieniowanie ciepłe
- d) wciągnięcie lub pochwylenie, zapylenie.

KARTA ODPOWIEDZI

Imię i nazwisko:.....

Postępowanie w sprawach wypadków przy pracy i chorób zawodowych

Zakreśl poprawną odpowiedź.

Nr zadania	Odpowiedzi				Punkty
1	a	b	c	d	
2	a	b	c	d	
3	a	b	c	d	
4	a	b	c	d	
5	a	b	c	d	
6	a	b	c	d	
7	a	b	c	d	
8	a	b	c	d	
9	a	b	c	d	
10	a	b	c	d	
11	a	b	c	d	
12	a	b	c	d	
13	a	b	c	d	
14	a	b	c	d	
15	a	b	c	d	
16	a	b	c	d	
17	a	b	c	d	
18	a	b	c	d	
19	a	b	c	d	
20	a	b	c	d	
Razem:					

6. LITERATURA

1. Gałusza M.: Materiały dydaktyczne do szkoleń w zakresie bezpieczeństwa i higieny pracy. Tarbonus, Tarnobrzeg 2005
2. Gałusza M., Langer W.: Wypadki nie tylko przy pracy i choroby zawodowe. Tarbonus, Tarnobrzeg 2004
3. Grądziel P.: Wypadki przy pracy i choroby zawodowe. Świadczenia odszkodowawcze. Ośrodek szkolenia PIP, Wrocław 2005
4. Kodeks pracy. Państwowa Inspekcja Pracy, Bezpieczeństwo i higiena pracy / Edycja sądowa. Beck C.H, 2007
5. Hansen A.: Bezpieczeństwo i higiena pracy. WSiP, Warszawa 1998
6. Koradecka D.: Bezpieczeństwo pracy i ergonomia. Tom I i II. CIOP, Warszawa 1999
7. Materiały literaturowe zamieszczone na stronie internetowej - Centralny Instytut Ochrony Pracy (<http://www.ciop.pl>)
8. Rączkowski B.: BHP w praktyce. ODDK, Gdańsk 2007
9. Stefaniak E.: Poradnik Inspektora BHP. Techniki i metody pracy. CEK sp.z o. o., Świecie 1999
10. Rozporządzenia i ustawy wymienione w materiałach nauczania zamieszczone w Internetowym systemie aktów prawnych: <http://isip.sejm.gov.pl/prawo/index.html>